

Инструкция

по настройке программного обеспечения
системы электронной очереди



(версия 5.0)

Конфигуратор модуля оповещения

Оглавление

| | |
|--|----|
| КОНФИГУРАТОР МОДУЛЯ ОПОВЕЩЕНИЯ..... | 1 |
| ОГЛАВЛЕНИЕ..... | 2 |
| 1 ВВЕДЕНИЕ..... | 3 |
| 1.1 ЦЕЛЕВАЯ АУДИТОРИЯ..... | 3 |
| 1.2 НАЗНАЧЕНИЕ ДОКУМЕНТА..... | 3 |
| 1.3 ВЕРСИЯ ПРОГРАММЫ..... | 3 |
| 2 СИСТЕМНЫЕ ТРЕБОВАНИЯ..... | 4 |
| 2.1 МИНИМАЛЬНЫЕ ТРЕБОВАНИЯ К ТЕХНИЧЕСКОМУ ОБЕСПЕЧЕНИЮ..... | 4 |
| 2.2 ТРЕБОВАНИЯ К ПРОГРАММНОМУ ОБЕСПЕЧЕНИЮ..... | 4 |
| 3 СЕАНС РАБОТЫ С ПОДСИСТЕМОЙ..... | 5 |
| 3.1 НАЧАЛО РАБОТЫ С ПОДСИСТЕМОЙ..... | 5 |
| 3.2 ЗАВЕРШЕНИЕ РАБОТЫ С ПОДСИСТЕМОЙ..... | 5 |
| 4 ПОЛЬЗОВАТЕЛЬСКИЙ ИНТЕРФЕЙС ПОДСИСТЕМЫ..... | 6 |
| 5 УПРАВЛЕНИЕ НАСТРОЙКАМИ..... | 7 |
| 5.1 ОБЩИЕ НАСТРОЙКИ..... | 7 |
| 5.1.1 Основные параметры..... | 7 |
| 5.1.2 Возможности..... | 8 |
| 5.2 ВЫВОД НА ПАНЕЛЬ..... | 8 |
| 5.2.1 Общие настройки..... | 8 |
| 5.2.2 Заголовок..... | 8 |
| 5.2.3 Вызов номеров..... | 10 |
| 5.2.4 Мультимедиа..... | 12 |
| 5.2.5 Мелодии..... | 13 |
| 5.2.6 Бегущая строка..... | 14 |
| 5.3 ВЫВОД НА ТАБЛО..... | 15 |
| 5.3.1 Общее..... | 15 |
| 5.3.2 Рабочие табло..... | 16 |
| 5.3.3 Главные табло..... | 17 |

1 ВВЕДЕНИЕ

1.1 Целевая аудитория

Настоящий документ предназначен для системных администраторов, устанавливающих и поддерживающих систему электронной очереди Максима Прайдекс.

1.2 Назначение документа

Настоящий документ входит в состав комплекта эксплуатационной документации на автоматизированную систему электронной очереди Максима Прайдекс. В этом документе описан порядок настройки системы.

1.3 Версия программы

Данный документ относится к версии программного обеспечения 5.0.

Возможны незначительные расхождения между настоящим документом и последующими версиями программы.

2 СИСТЕМНЫЕ ТРЕБОВАНИЯ

2.1 Минимальные требования к техническому обеспечению

| Медиасервер | |
|--------------------|---|
| Процессор | 32-разрядный (x86) процессор 2 ГГц или выше |
| Оперативная память | 2 Гб или выше |
| Жесткий диск | 80 Гб или выше |
| Сетевой адаптер | 10/100-BaseTX |

2.2 Требования к программному обеспечению

| Тип ПО | Наименование ПО | Использование |
|----------------------|----------------------|------------------|
| Операционная система | MS Windows XP и выше | Для медиасервера |

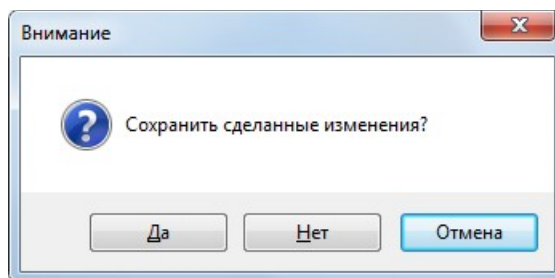
3 СЕАНС РАБОТЫ С ПОДСИСТЕМОЙ

3.1 Начало работы с подсистемой

Для начала работы необходимо открыть её двойным кликом по иконке программы, расположенной на рабочем столе.

3.2 Завершение работы с подсистемой

Для закрытия программы необходимо нажать кнопку «**Закрыть**» (красный прямоугольник с крестиком в правом верхнем углу). Перед закрытием программы система запросит подтверждение действий, откроется окно диалога:



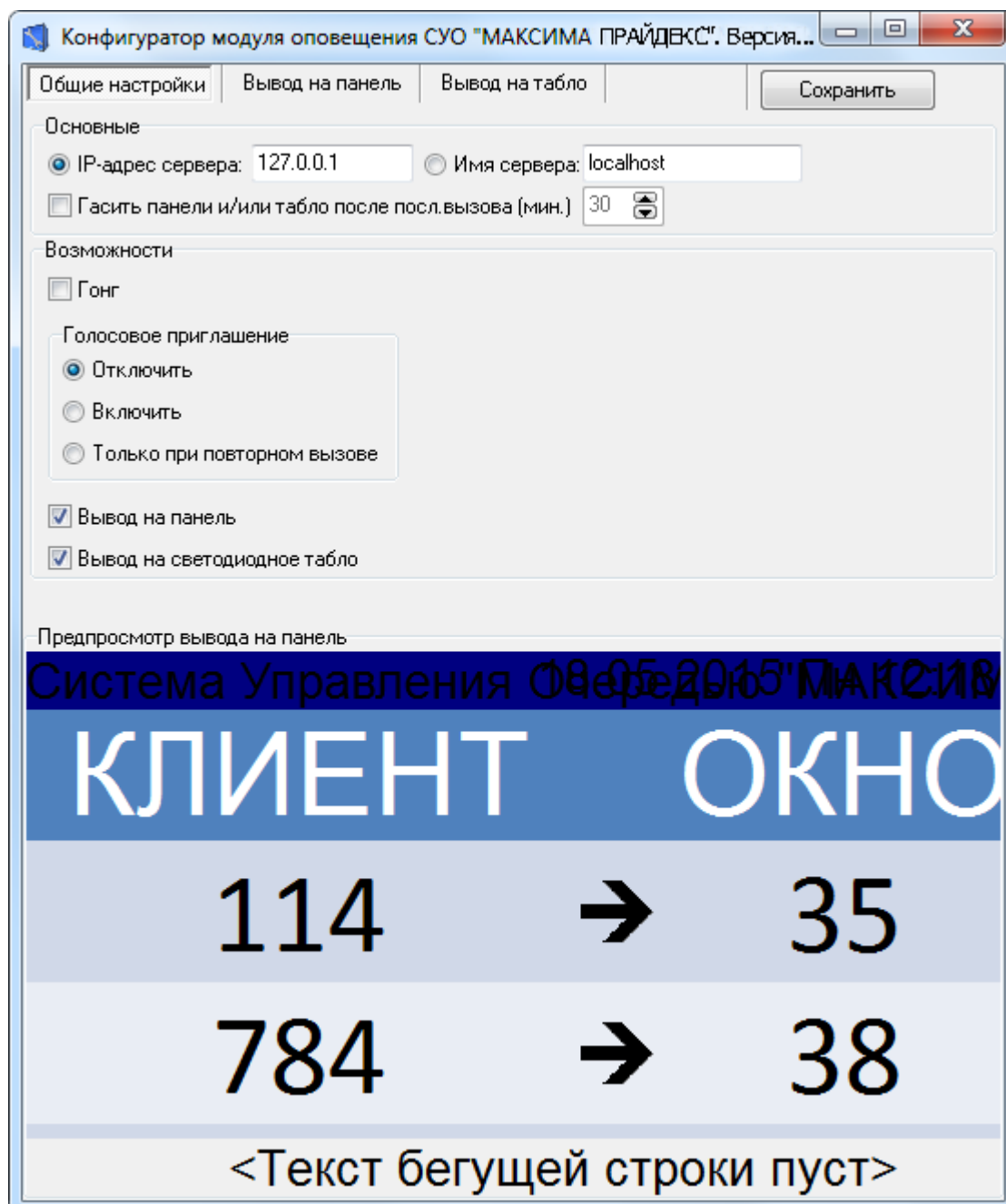
Для подтверждения внесённых изменений необходимо нажать кнопку «**Да**», если изменения сохранять не нужно следует нажать кнопку «**Нет**», для отмены закрытия программы необходимо нажать кнопку «**Отмена**».

4 ПОЛЬЗОВАТЕЛЬСКИЙ ИНТЕРФЕЙС ПОДСИСТЕМЫ

Пользовательский интерфейс модуля «Конфигуратор модуля оповещения» представляет собой разновидность графического интерфейса пользователя, в котором каждый документ отображается на отдельной вкладке общего окна.

Вкладка представляет собой «выступ» с надписью, расположенный на границе, выделенной под сменное содержимое области экрана. Клик мышью по вкладке делает её активной, и на управляемой вкладками области экрана отображается соответствующее ей содержимое.

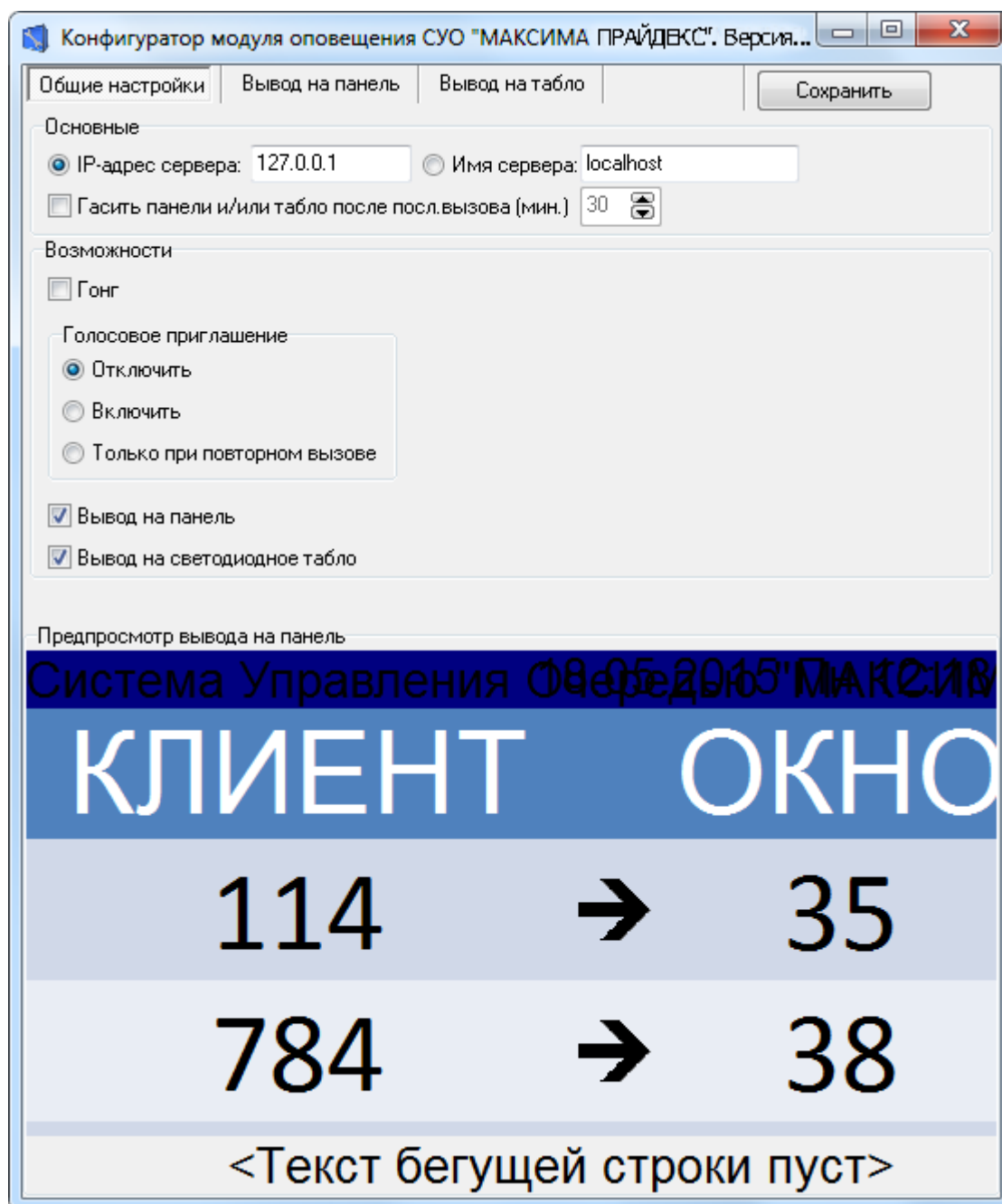
Вкладки располагаются друг за другом горизонтально.



5 УПРАВЛЕНИЕ НАСТРОЙКАМИ

5.1 Общие настройки

Во вкладке «Общие настройки» настраиваются общие параметры:



5.1.1 Основные параметры

В поле «**IP-адрес сервера**» указывается соответствующий адрес локального сервера системы для данного модуля оповещения.

В поле «**Имя сервера**» указывается соответствующее имя локального сервера системы для данного модуля оповещения.

В поле «**Гасить панели и/или табло после посл. вызова (мин.)**» вводится время, через которое информационные табло будут переключены в режим ожидания после последнего вызванного посетителя.

5.1.2 Возможности

Отметка в поле «Гонг» включает звуковое сопровождение вызова (с использованием подключенных к медиасерверу аудиосистем, либо с использованием встроенных аудиосистем плазменных и/или ЖК-панелей).

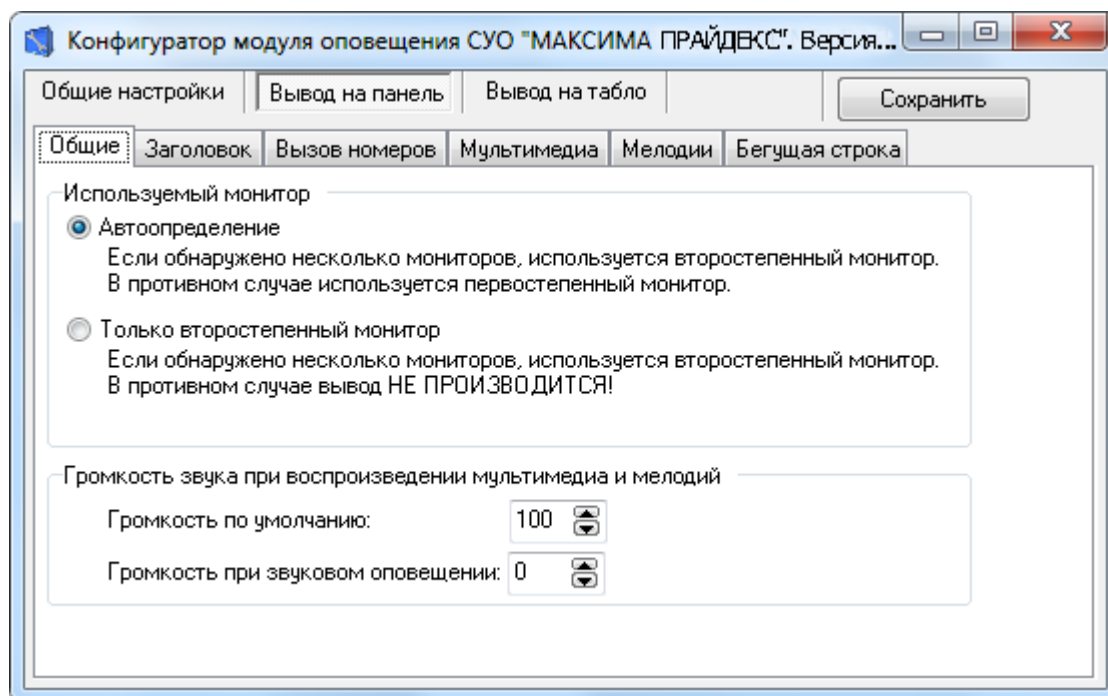
Отметка в поле «Голосовое приглашение» включает/отключает или включает только при повторном вызове голосовое сопровождение вызова (с использованием подключенных к медиасерверу аудиосистем, либо с использованием встроенных аудиосистем плазменных и ЖК-панелей и специальных голосовых файлов).

Отметка в поле «Вывод на панель» устанавливается в случае использования плазменных и/или ЖК-панелей в качестве главных информационных табло системы.

Отметка в поле «Вывод на светодиодные табло» устанавливается в случае использования в качестве главных информационных - светодиодных табло.

5.2 Вывод на панель

Во вкладке «Вывод на панель» осуществляется настройка внешнего вида информирования посетителей о вызовах на телевизионных ЖК и плазменных панелях.



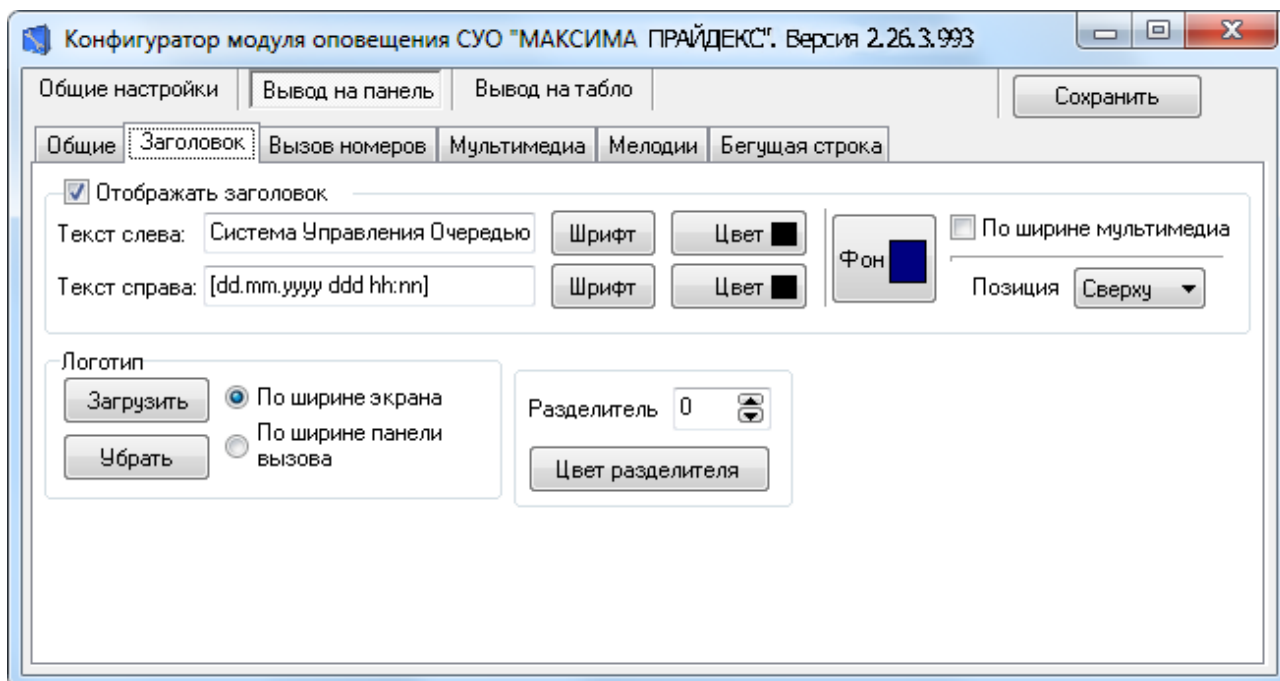
5.2.1 Общие настройки

На вкладке «Общие» настраиваются общие параметры модуля оповещения. Необходимо установить отметку об используемом мониторе: «Автоопределение» или «Только второстепенный монитор».

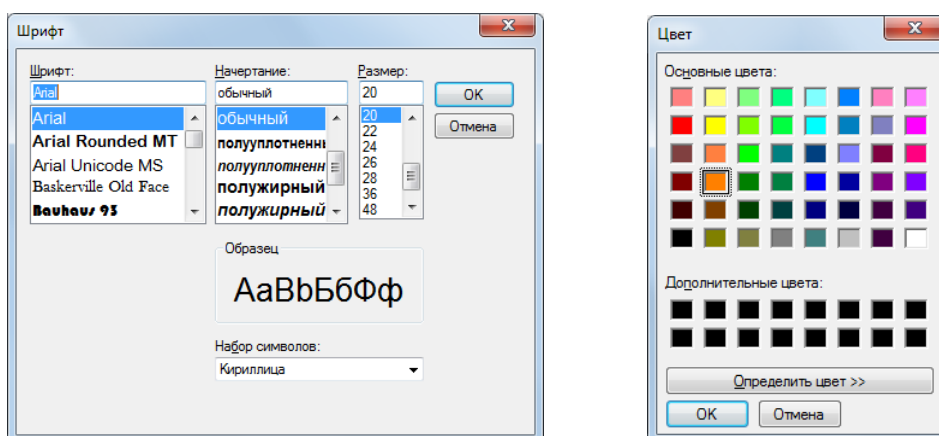
Громкость звука при воспроизведении видео, слайдов и мелодий регулируется в полях «Громкость по умолчанию» и «Громкость при звуковом оповещении» что позволяет приглушать звук при вызове очередного посетителя.

5.2.2 Заголовок

На вкладке «Заголовок» можно настроить внешний вид верхней части экрана:



Отметка в поле «**Отображать заголовок**» включает показ заголовка сверху или снизу экрана. В полях «**Текст слева**» и «**Текст справа**» соответственно вводится текст заголовка. Кнопки «**Шрифт**», «**Цвет**», «**Фон**» настраивается внешний вид заголовка:



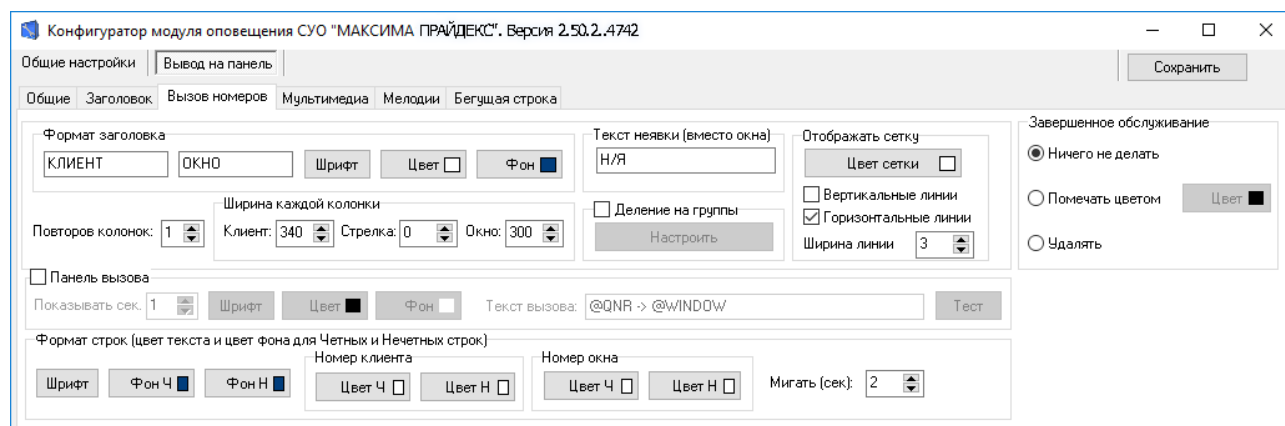
Отметка в поле «**По ширине мультимедиа**» установит заголовок по ширине мультимедиа и фактически только над ним, а место под вызовы увеличится (данная опция используется только при размещении мультимедиа слева или справа от панели вызовов) . Из списка «**Позиция**» соответственно выбирается положение заголовка на экране, сверху или снизу.

В области «**Логотип**» настраивается размещение логотипа в составе заголовка. Для добавления и удаления изображения логотипа используются кнопки «**Загрузить**» и «**Убрать**». Для выбора файла с изображением открывается дополнительное окно. После выбора файла необходимо нажать кнопку «**Открыть**» или отменить действие кнопкой «**Отмена**». При этом нужно выбрать расположение логотипа на экране: «**По ширине экрана**» или «**По ширине панели вызова**».

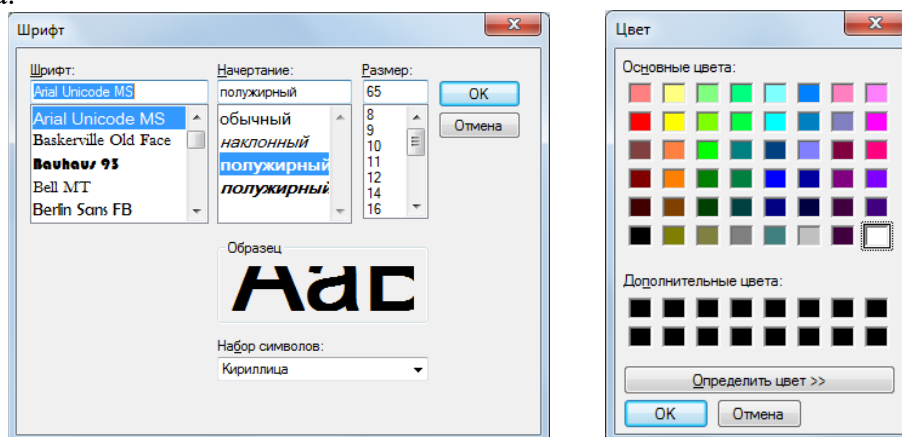
В поле «**Разделитель**» вводится цифровое значение толщины линии в пикселях, разделяющей заголовок и остальную часть экрана. Кнопка «**Цвет разделителя**» позволяет выбрать цвет разделяющей линии.

5.2.3 Вызов номеров

Вкладка «**Вызов номеров**» используется для настройки внешнего вида вызываемых на обслуживание посетителей.



В поле «**Формат заголовка**» необходимо ввести текст заголовка области показа вызванных на обслуживание номеров. Кнопками «**Шрифт**», «**Цвет**» и «**Фон**» настраивается внешний вид заголовка.



В поле «**Повторов колонок**» необходимо установить сколько колонок (столбцов) строк вызовов на обслуживание будет выводиться на экране (при использовании части экрана под размещение видеороликов рекомендуется выводить 1 колонку вызовов).

В области «**Ширина каждой колонки**» необходимо задать значение ширины колонки номера посетителя, стрелки и номера окна в пикселях.

Отметка установленная в поле «**Панель вызова**» позволит выводить при каждом новом вызове посетителя дополнительное окно в середине экрана

В поле «**Показывать сек.**» необходимо установить временной интервал в секундах в течение которого будет выводиться панель вызова.

Кнопками «**Шрифт**», «**Цвет**» и «**Фон**» настраивается внешний вид панели вызова.

В поле «**Текст вызова**» задается текст, который появляется при вызове (лучше оставить значение по умолчанию). При нажатии кнопки «**Тест**» происходит кратковременный показ панели вызова в области «**Предпросмотр вывода на панель**».

В поле «**Текст неявки (вместо окна)**» нужно ввести текст, который будет показан вместо номера окна во время неявки посетителя.

В области «**Формат строк (цвет текста и цвет фона для Четных и Нечетных строк)**» настраивается внешний вид строк вызовов. Можно задать шрифт для отображения номеров, а также задать цвет фона и цвет шрифта для номера клиента и окна отдельно для четных и нечетных строк.

В поле «**Мигать (сек.):**» настраивается временной интервал в секундах во время которого новая строка с последним вызванным номером очереди будет мигать привлекая внимание. Пока самая нижняя строка мигает она не будет замещена новой информацией. Это необходимо учитывать при расчете числа строк и времени мигания.

Отметка установленная в поле «**Отображать сетку**» (вверху справа) разделит области показа строк с вызовами в виде таблицы. Кнопка «**Цвет сетки**» необходима для вывода цвета сетки таблицы.

Группа настроек «**Завершенное обслуживание**» отвечает за реакцию после окончания обслуживания посетителя (обслужен, неявка, отложить, перенаправить и т.д.):

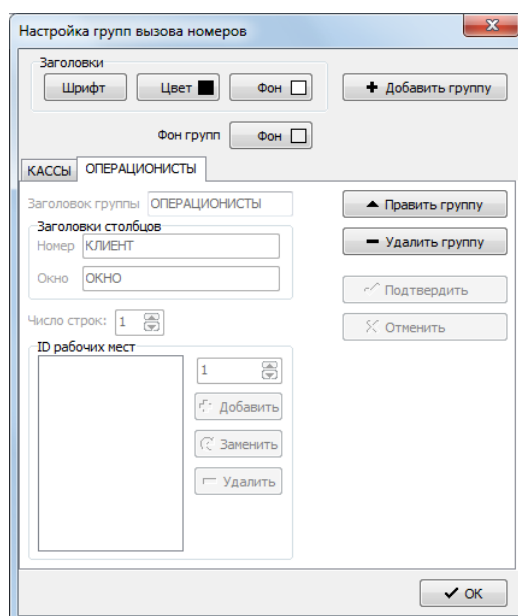
- «**Ничего не делать**» – при этом, вызовы останутся как были, для истории.
- «**Помечать цветом**» – аналогично предыдущему пункту, только будет изменен цвет номера клиента и номер окна
- «**Удалять**» – строка будет удалена. Если удаление произойдет в середине списка, то нижние строки будут подняты. Из-за этого, при интенсивных вызовах может наблюдаться мерцание

При первых двух опциях при неявке текст окна будет заменён текстом «**Текст неявки (вместо окна)**».

5.2.3.1 Деление на группы

Отметка в поле «**Деление на группы**» позволит разделить область экрана, на которую выводятся строки номеров, на несколько групп вызова для разных зон обслуживания.

Настройка внешнего вида производится с помощью кнопки «**Настроить**», при нажатии на которую открывается дополнительное окно:



В области «**Заголовки**» осуществляется общая настройка внешнего вида заголовков групп вызовов. Группа вызовов добавляется с помощью кнопки «+ **Добавить группу**» при нажатии на которую в этом же окне создается дополнительная вкладка:

В поле «**Заголовки**» кнопками «**Шрифт**», «**Цвет**» и «**Фон**» настраивается внешний вид заголовков. В поле «**Фон групп**» указывается цвет фона групп вызовов. Во вкладке группы настраиваются текстовые заголовки для групп вызовов. В поле «**Заголовок группы**» необходимо ввести название группы.

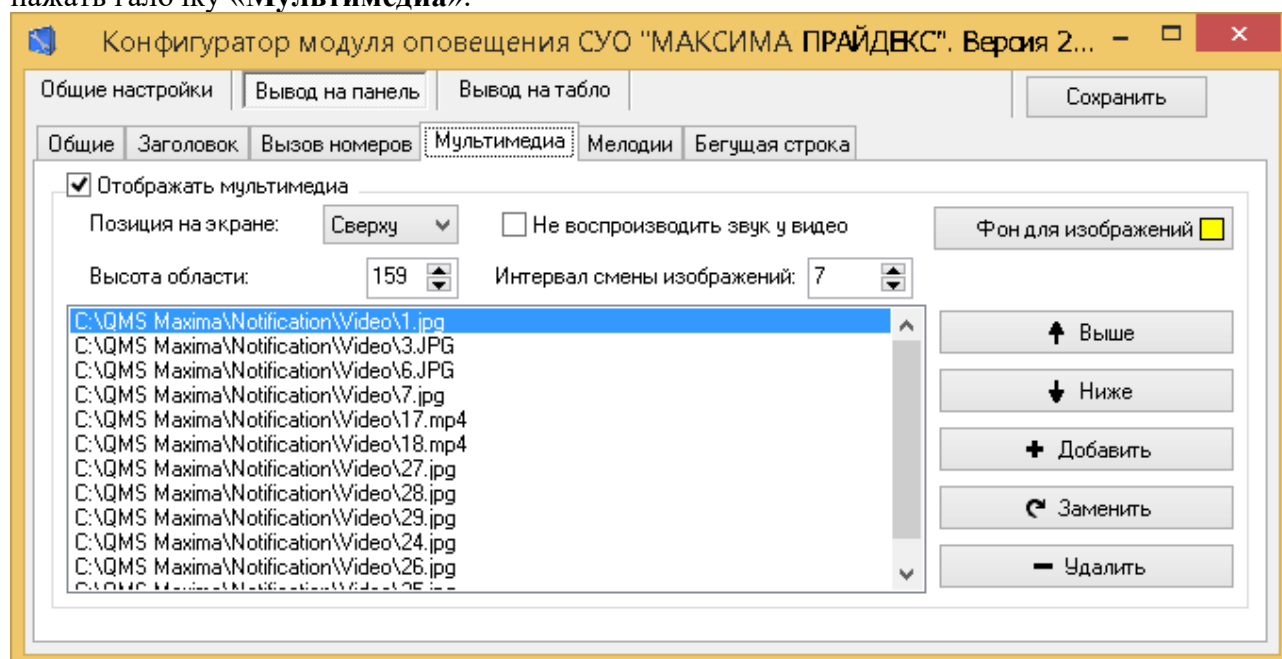
В поле «**Заголовки столбцов**» необходимо ввести текстовые заголовки для столбцов «**Номер**» (для вывода номера очереди вызываемого посетителя) и «**Окно**» (для вывода номера окна, к которому вызывается посетитель).

В поле «**Число строк**» необходимо указать количество строк, на которых будут выводиться вызовы данной группы.

В список «**ID рабочих мест**» нужно занести список ID рабочих мест входящих в данную группу. Для этого необходимо ввести ID рабочего места и нажать кнопку «+ **Добавить**». Чтобы изменить ID рабочего места надо выделить его, ввести новый номер и нажать кнопку «**Заменить**». Для удаления ID из списка служит кнопка «**Удалить**».

5.2.4 Мультимедиа

Вкладка «**Мультимедиа**» предназначена для включения и настройки отображения видеороликов на ЖК/плазменной панели. Чтобы включить данный функционал необходимо нажать галочку «**Мультимедиа**».

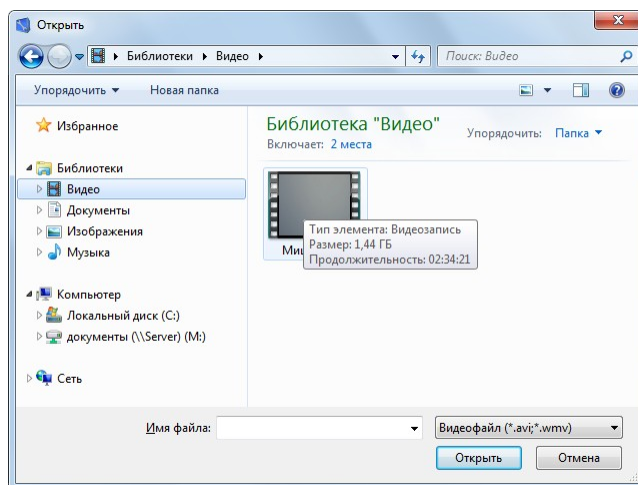


Поля «**Ширина области**» (или «**Высота области**») и «**Позиция на экране**» позволяют определить ширину области (высота равна области вызовов) или высоту области (тогда ширина равна области вызовов) для отображения видеофайлов.

В поле «**Интервал смены изображений**» устанавливается временной интервал смены слайдов на экране в секундах.

Ниже находится область со списком видеофайлов. Видеофайлы могут повторяться в списке. Желательно, чтобы видеофайлы находились на том же компьютере, что и модуль оповещения.

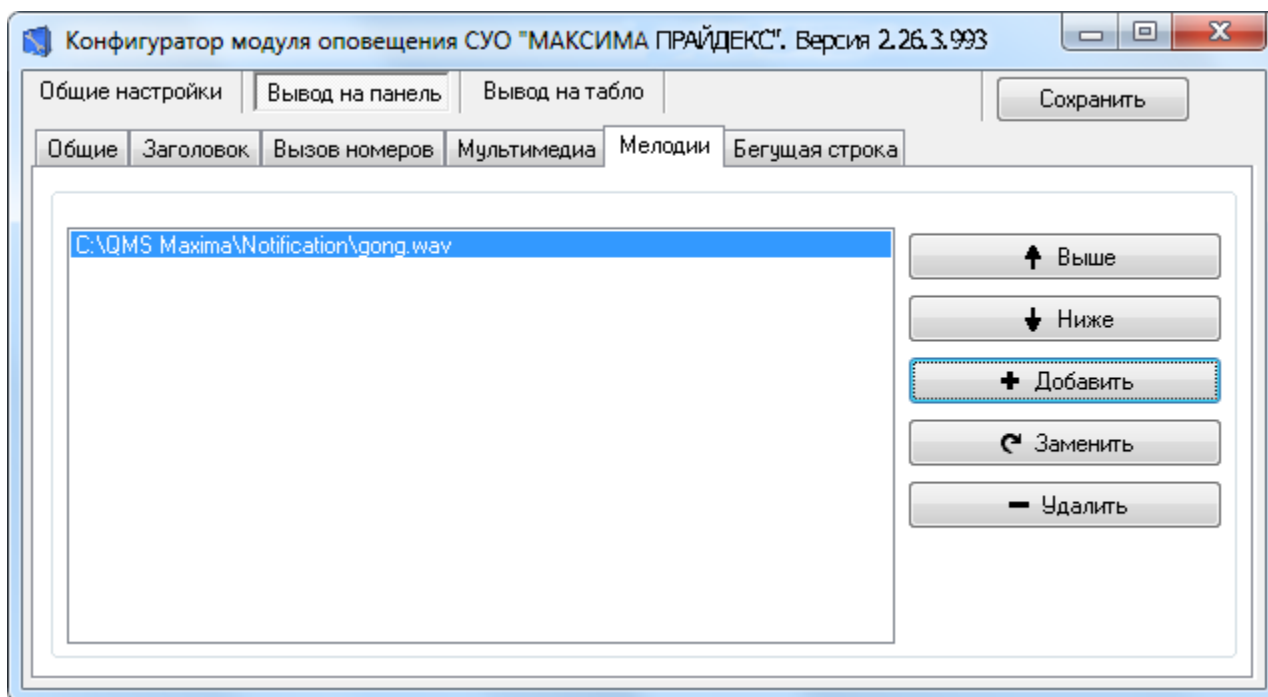
Кнопки «**Ролик выше**» и «**Ролик ниже**» позволяют менять текущее положение ролика в списке. С помощью кнопок «**Добавить**» или «**Заменить**» соответственно можно добавить новый ролик или заменить старый новым. При это откроется стандартное диалоговое окно выбора файла.



Кнопка «**Удалить**» позволяет удалить выбранный ролик из списка воспроизведения.

5.2.5 Мелодии

На вкладке «Мелодии» настраивается список воспроизведения звуковых файлов (*.wav;*.snd;*.au;*.aif;*.aifc;*.aiff;*.wma;*.mp2;*.mp3;*.adts;*.adt;*.aac):



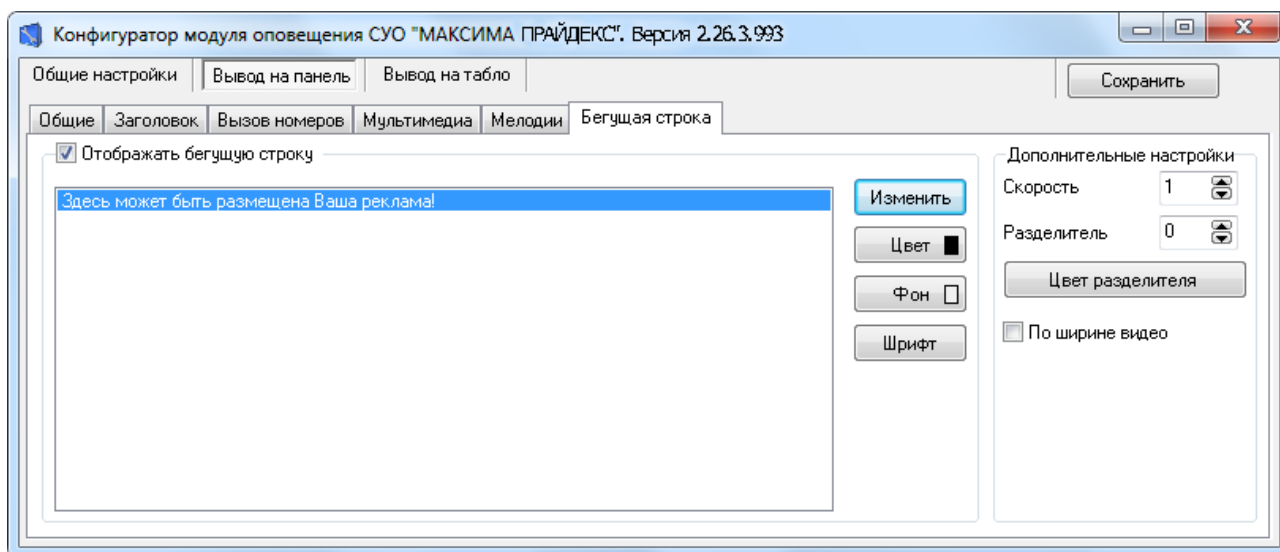
Кнопки «**Ролик выше**» и «**Ролик ниже**» позволяют менять текущее положение ролика в списке.

С помощью кнопок «**Добавить**» или «**Заменить**» соответственно можно добавить новый ролик или заменить старый новым. При это откроется стандартное диалоговое окно выбора файла.

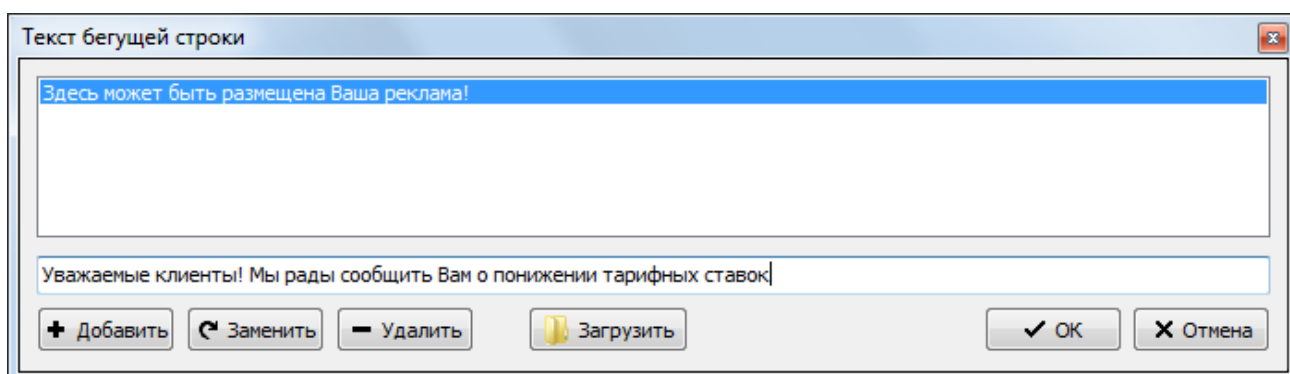
Кнопка «**Удалить**» позволяет удалить выбранный ролик из списка воспроизведения.

5.2.6 Бегущая строка

На вкладке «Бегущая строка» отметкой в соответствующем поле можно включить вывод бегущей строки на экране.



В области «Настройка текста бегущей строки» необходимо настроить текст, для этого курсором нужно нажать кнопку «Изменить», откроется дополнительное окно:



В верхней части окна отображается список бегущих строк.

Чтобы добавить новую бегущую строку, необходимо ввести текст в поле и нажать кнопку «Добавить». Для замены строки новым текстом, необходимо выделить старый текст в списке, ввести новый и нажать кнопку «Заменить». Для удаления бегущей строки необходимо ее выделить и нажать кнопку «Удалить».

Имеется возможность загрузки текстов бегущих строк из текстового файла (каждая строка – это отдельный текст бегущей строки). Для этого предназначена кнопка «Загрузить».

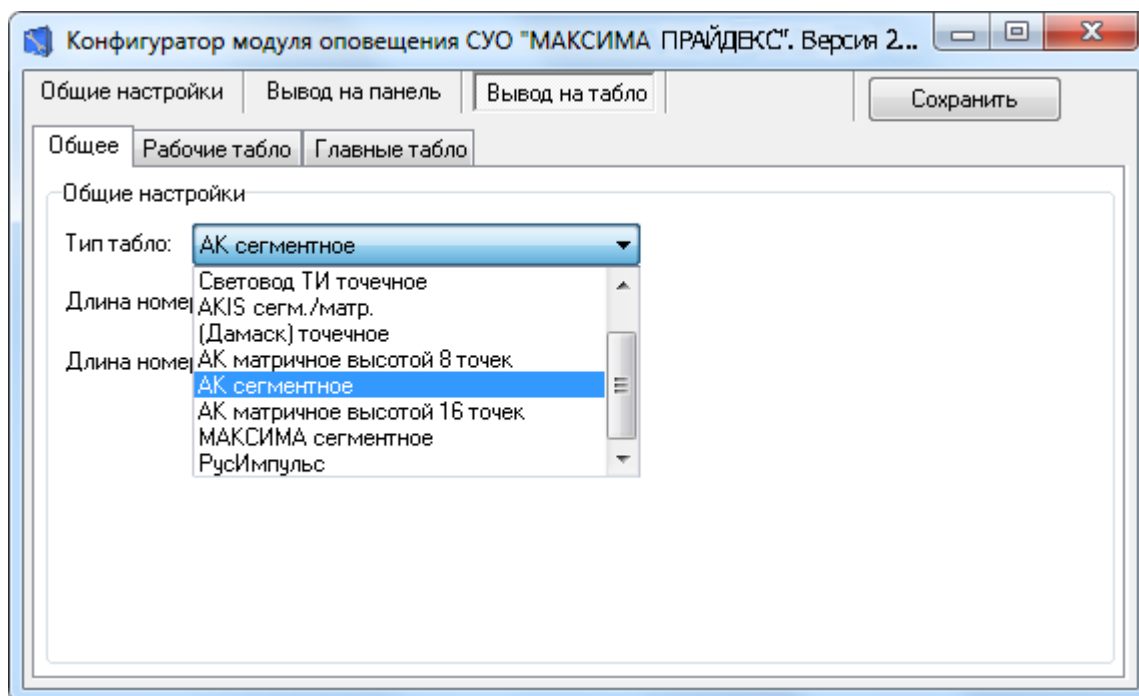
По окончании редактирования необходимо нажать кнопку «ОК» или «Отмена» для отмены редактирования.

5.3 Вывод на табло

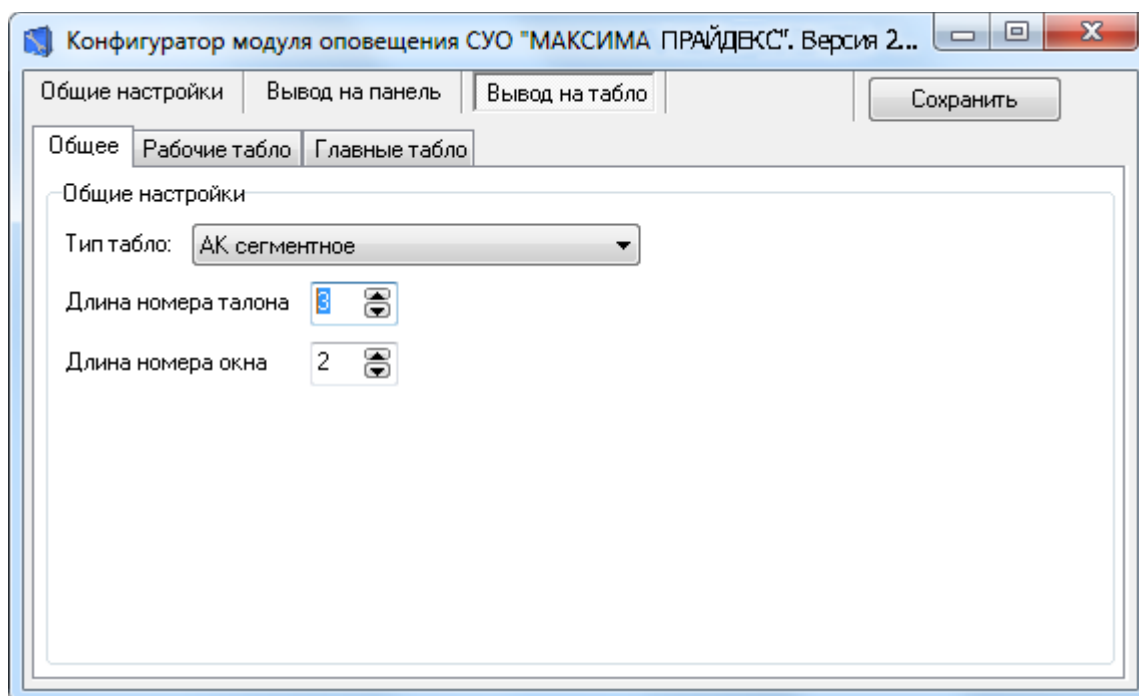
Вкладка используется для редактирования параметров вывода информации о движении очереди и вызываемых посетителях на светодиодных табло.

5.3.1 Общее

Во вкладке «**Общее**» в области «**Общие настройки**» в поле «**Тип табло**» необходимо выбрать из списка тип используемых в системе табло (уточнить у поставщика):



В полях «**Длина номера талона**» и «**Длина номера окна**» необходимо проставить количество знаков номеров талонов и окон:

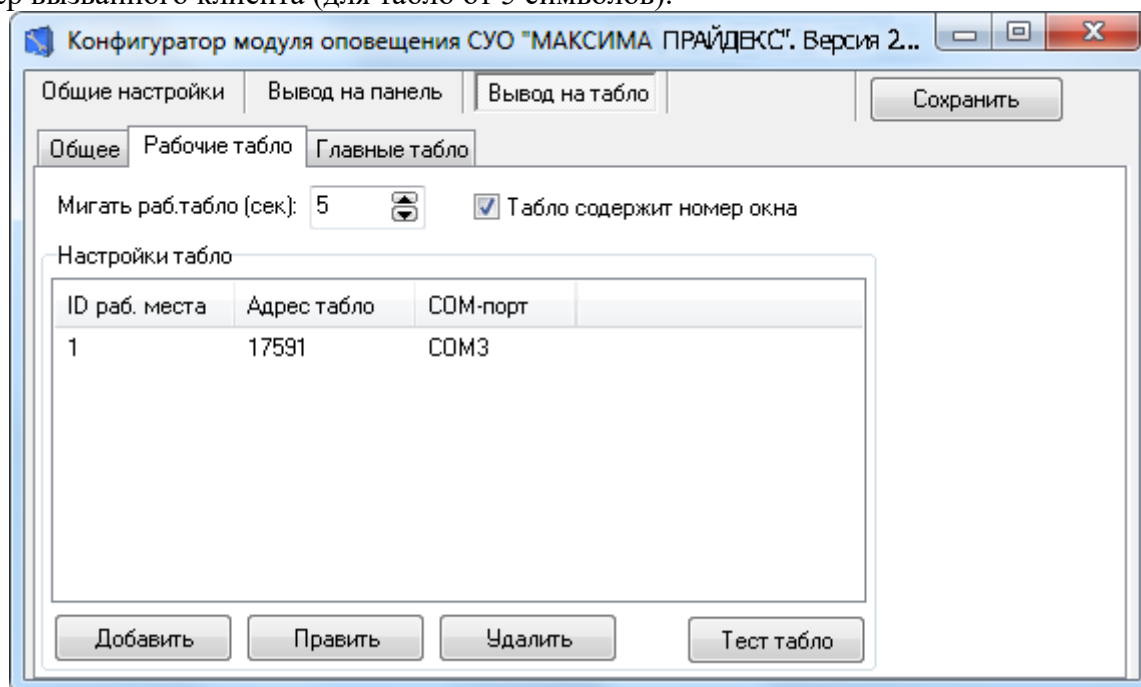


5.3.2 Рабочие табло

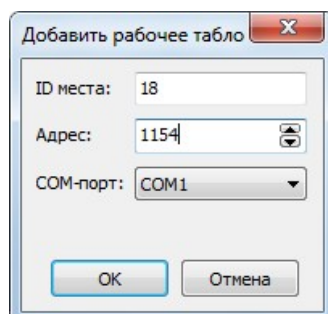
Во вкладке «**Рабочие табло**» настраиваются параметры необходимые для отображения информации о вызванном номере посетителя на индивидуальных табло операторов:

В поле «Мигать раб. табло (сек.):» необходимо установить временной интервал мигания табло при вызове следующего посетителя в секундах.

Отметка в поле «Табло содержит номер окна» позволяет выводить на табло номер окна и номер вызванного клиента (для табло от 5 символов).



В области «**Настройки табло**» необходимо ввести данные по каждому табло, для этого используется кнопка «Добавить» при нажатии которой открывается окно ввода настроек:

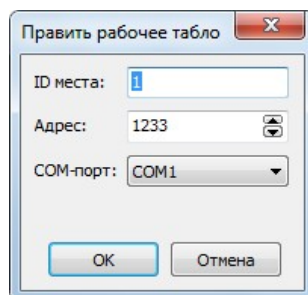


В поле «**ID-места**» нужно ввести цифрами значение, которое соответствует данному рабочему месту (согласно настройкам, в программе Конфигуратор СУО).

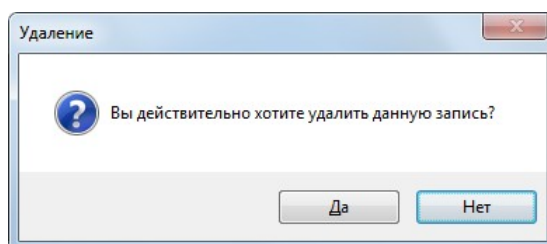
В поле «**Адрес**» нужно указать адрес табло в зависимости от типа табло, номер табло может быть написан на корпусе табло, либо может показываться при включении табло.

В поле «**COM-порт**» необходимо указать порт, куда подключен конвертор интерфейсов RS232-RS485, к которому в свою очередь, подключены светодиодные табло.

Для редактирования настроек используется кнопка «**Править**», при нажатии которой открывается окно ввода настроек:



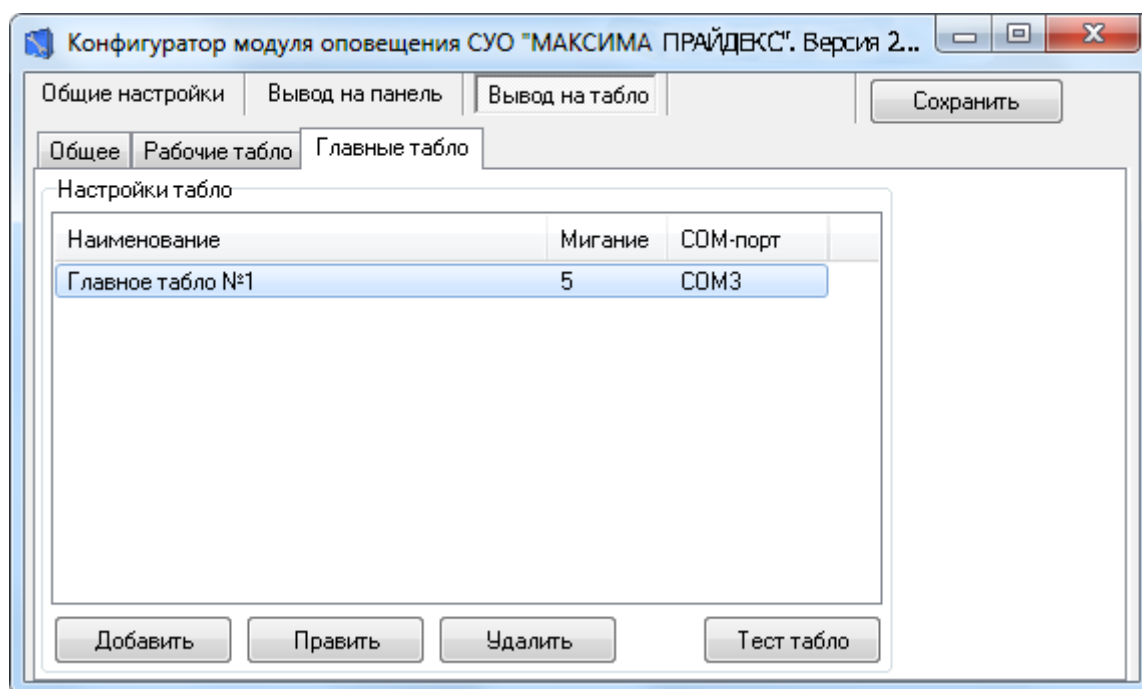
Ввод данных подтверждается кнопкой «**ОК**» или отменяется кнопкой «**Отмена**».
Для удаления табло из списка используется кнопка «**Удалить**», после нажатия, которой появляется запрос подтверждения действий:



Для подтверждения удаления табло необходимо нажать кнопку «**Да**», для отмены - «**Нет**».

5.3.3 Главные табло

Во вкладке «**Главные табло**» настраиваются параметры необходимые для отображения информации о вызванном номере посетителя на общих информационных табло системы:



В области «**Настройки табло**» необходимо задать список общих информационных светодиодных табло, которые используются в системе, для этого используется кнопка «**Добавить**» при нажатии которой открывается окно ввода настроек:

В поле «**Наименование**» нужно ввести название главного табло. Лучше называть главные табло согласно расположению, в зонах ожидания: общий зал, касса и т.д.

В поле «**COM-порт**» необходимо указать порт, куда подключен конвертор интерфейсов RS232-RS485, к которому в свою очередь, подключено главное табло.

В поле «**Мигать (сек):**» необходимо задать время мигания строки в секундах (например, где строк мало лучше поставить более длительное время мигания, чтобы информация не пропадала быстро с табло – т.к. пока не закончится мигание, то строка не пропадет с табло).

В области «**Адрес**» нужно указать адрес табло в зависимости от типа табло, номер табло может быть написан на корпусе табло, либо может показываться при включении табло.

Для добавления табло или строки, изменения параметров или удаления табло, или строки табло используются соответственно кнопки: «Доб.», «Прав.», «Удал.» при нажатии которых можно вносить изменения в строке списка:

Если необходимо, чтобы на главном табло отображались вызовы не со всех рабочих мест, то необходимо установить флажок «**Фильтр по ID рабочих мест**» и ниже задать в списке те ID рабочих мест, вызовы с которых должны быть показаны на данном главном табло.

Для редактирования настроек используется кнопка «**Править**», при нажатии которой открывается окно ввода настроек аналогичное окну добавления табло. Ввод данных подтверждается кнопкой «**ОК**» или отменяется кнопкой «**Отмена**».

Для удаления табло из списка используется кнопка **«Удалить»**, после нажатия, которой появляется запрос подтверждения действий. Для подтверждения удаления табло необходимо нажать кнопку **«Да»**, для отмены - **«Нет»**.